

ZARZĄDZENIE NR 232/2020
PREZYDENTA MIASTA WŁOCŁAWEK
z dnia 21 sierpnia 2020 r.

zmieniające zarządzenie w sprawie zatwierdzenia Regulaminu Organizacyjnego Miejskiego Ośrodka Pomocy Rodzinie we Włocławku

Na podstawie art. 30 ust. 1 ustawy z dnia 8 marca 1990 r. o samorządzie gminnym (t.j. Dz.U. z 2020 r. poz. 713) oraz § 6 Statutu Miejskiego Ośrodka Pomocy Rodzinie we Włocławku nadanego Uchwałą Nr X/69/2015 Rady Miasta Włocławek z dnia 31 sierpnia 2015 r., zmienionego Uchwałą Nr XVII/30/2016 Rady Miasta Włocławek z dnia 21 marca 2016 r. oraz Uchwałą Nr XXVII/157/2016 Rady Miasta Włocławek z dnia 28 grudnia 2016 r.

zarządza się, co następuje:

§ 1. W załączniku do Zarządzenia Nr 509/2019 Prezydenta Miasta Włocławek z dnia 16 grudnia 2019 r. w sprawie zatwierdzenia Regulaminu Organizacyjnego Miejskiego Ośrodka Pomocy Rodzinie we Włocławku, wprowadza się następujące zmiany:

- 1) w § 1 ust. 2 otrzymuje brzmienie:
„2. Regulamin Organizacyjny Miejskiego Ośrodka Pomocy Rodzinie we Włocławku, zwany dalej „Regulaminem” określa zasady działania Ośrodka, jego strukturę organizacyjną, zasady kierowania Ośrodkiem, zakres działania komórek organizacyjnych i samodzielnych stanowisk pracy, oraz zasady i zakres działania Specjalistycznego Ośrodka Wsparcia dla Ofiar Przemocy w Rodzinie we Włocławku, działalność kontrolną oraz zasady podpisywania pism i obiegu dokumentów.”;
- 2) w § 9 po ust. 2 dodaje się ust. 2a w następującym brzmieniu:
„2a. Przy Miejskim Ośrodku Pomocy Rodzinie we Włocławku funkcjonuje Specjalistyczny Ośrodek Wsparcia dla Ofiar Przemocy w Rodzinie we Włocławku, zwany dalej „Specjalistycznym Ośrodkiem.”;
- 3) § 11 otrzymuje brzmienie:

„§ 11. Strukturę organizacyjną Ośrodka z podziałem na działy, sekcje, zespoły, centra, placówki wsparcia, kluby, służby, samodzielne stanowiska oraz wyodrębniony Specjalistyczny Ośrodek określa Schemat Organizacyjny Miejskiego Ośrodka Pomocy Rodzinie we Włocławku, stanowiący załącznik nr 1 do niniejszego Regulaminu.”;

4) w § 13 ust. 4 otrzymuje brzmienie:

„4. Dyrektor kieruje Ośrodkiem przy pomocy:

1) Zastępcy Dyrektora ds. Pomocy Środowiskowej;

2) Zastępcy Dyrektora ds. Wsparcia Społecznego;

3) Głównego Księgowego;

4) Kierownika Specjalistycznego Ośrodka Wsparcia dla Ofiar Przemocy w Rodzinie we Włocławku.”;

5) w § 16 dodaje się pkt 5 w następującym brzmieniu:

„5) Specjalistycznego Ośrodka Wsparcia dla Ofiar Przemocy w Rodzinie we Włocławku.”;

6) po § 19 dodaje się § 19a w następującym brzmieniu:

„§ 19a. Pracą Specjalistycznego Ośrodka Wsparcia dla Ofiar Przemocy w Rodzinie we Włocławku kieruje kierownik Specjalistycznego Ośrodka.”;

7) w § 23 w ust. 1 zdanie pierwsze otrzymuje brzmienie:

„1. Do zadań kierowników komórek organizacyjnych, w tym kierownika Specjalistycznego Ośrodka należy kierowanie, organizowanie i sprawowanie bieżącej kontroli, w tym kontroli zarządczej, nad realizacją zadań podległych komórek organizacyjnych, a w szczególności:”;

8) po § 43 dodaje się § 43a w następującym brzmieniu:

„§ 43a.

1. Do zadań Specjalistycznego Ośrodka Wsparcia dla Ofiar Przemocy w Rodzinie we Włocławku należy:

1) udzielanie osobie dotkniętej przemocą w rodzinie bezpłatnej pomocy, w szczególności w formie: poradnictwa psychologicznego, prawnego, socjalnego, zawodowego i rodzinnego, interwencji kryzysowej i wsparcia;

- 2) zapewnianie osobie dotkniętej przemocą w rodzinie bezpiecznego schronienia w Specjalistycznym Ośrodku;
- 3) wspieranie osoby dotkniętej przemocą w rodzinie w rozwiązywaniu jej sytuacji życiowej, szczególnie w zakresie prawnym, rodzinnym, finansowym i zawodowym.

2. Specjalistyczny Ośrodek realizuje zadania szczegółowe w zakresie interwencyjnym, terapeutyczno-wspomagającym oraz potrzeb bytowych:

- 1) w zakresie interwencyjnym zapewnia:
 - a) schronienie ofierze przemocy w rodzinie oraz dzieciom pozostającym pod jej opieką, bez skierowania i bez względu na dochód, przez okres do trzech miesięcy z możliwością przedłużenia w przypadkach uzasadnionych sytuacją ofiary przemocy w rodzinie,
 - b) ochronę ofiary przemocy w rodzinie przed osobą stosującą przemoc w rodzinie,
 - c) udziela natychmiastowej pomocy psychologicznej i prawnej oraz organizuje niezwłocznie dostęp do pomocy medycznej w przypadku, gdy wymaga tego stan zdrowia ofiary przemocy w rodzinie,
 - d) rozpoznaje sytuację ofiary przemocy w rodzinie i dokonuje oceny ryzyka w zakresie zagrożenia bezpieczeństwa ofiary lub jej dzieci pozostających pod jej opieką, a także udziela pomocy innej niż określona w lit. a - c.;
- 2) w zakresie terapeutyczno-wspomagającym:
 - a) diagnozuje problem przemocy w rodzinie,
 - b) opracowuje indywidualny planu pomocy ofierze przemocy w rodzinie uwzględniający: potrzeby, cele, metody i czas pomocy,
 - c) udziela poradnictwa: medycznego, psychologicznego, prawnego, socjalnego,
 - d) prowadzi grupę wsparcia lub grupę terapeutyczną dla ofiar przemocy w rodzinie,
 - e) prowadzi terapię indywidualną ukierunkowaną na wsparcie ofiary przemocy w rodzinie oraz nabycie umiejętności ochrony przed osobą stosującą przemoc w rodzinie,
 - f) zapewnia dostęp do pomocy medycznej,
 - g) ocenia sytuację dzieci na podstawie przeprowadzonego w tej rodzinie rodzinnego wywiadu środowiskowego, o którym mowa w art. 107 ustawy z dnia 12 marca 2004 r. o pomocy społecznej i udziela im wsparcia lub pomocy psychologicznej oraz specjalistycznej pomocy socjoterapeutycznej i terapeutycznej,
 - h) udziela konsultacji wychowawczych;
- 3) w zakresie potrzeb bytowych zapewnia:

- a) całodobowy okresowy pobytu dla nie więcej niż 12 osób, z zastrzeżeniem, że liczba ta może ulec zwiększeniu, zależnie od możliwości lokalowych Specjalistycznego Ośrodka oraz po uzyskaniu zgody organu prowadzącego,
- b) pomieszczenia do spania przeznaczone maksymalnie dla pięciu osób, z uwzględnieniem sytuacji rodzinnej ofiary przemocy w rodzinie,
- c) wspólne pomieszczenie do pobytu dziennego z miejscem zabaw dla dzieci i miejsca do nauki,
- d) ogólnodostępne łazienki, wyposażone w sposób umożliwiający korzystanie zarówno przez osoby dorosłe, jak i dzieci, odpowiednio jedna łazienka na pięć osób,
- e) miejsce do prania i suszenia,
- f) ogólnodostępną kuchnię,
- g) wyżywienie, odzież i obuwie,
- h) środki higieny osobistej i środki czystości.

3. Pracą Specjalistycznego Ośrodka kieruje kierownik Specjalistycznego Ośrodka.

4. Regulamin Specjalistycznego Ośrodka Wsparcia dla Ofiar Przemocy w Rodzinie we Włocławku stanowi załącznik nr 2 do niniejszego Regulaminu.";

9) Załącznik nr 1 do Regulaminu Organizacyjnego Miejskiego Ośrodka Pomocy Rodzinie we Włocławku – Schemat Organizacyjny, otrzymuje brzmienie jak w załączniku nr 1 do niniejszego zarządzenia.

10) dodaje się Załącznik nr 2 do Regulaminu Organizacyjnego Miejskiego Ośrodka Pomocy Rodzinie we Włocławku – Regulamin Specjalistycznego Ośrodka Wsparcia dla Ofiar Przemocy w Rodzinie we Włocławku, w brzmieniu określonym w załączniku nr 2 do niniejszego zarządzenia.

§ 2. Wykonanie Zarządzenia powierza się Dyrektorowi Miejskiego Ośrodka Pomocy Rodzinie we Włocławku.

§ 3. 1. Zarządzenie wchodzi w życie z dniem podpisania.

2. Zarządzenie podlega publikacji w Biuletynie Informacji Publicznej Urzędu Miasta Włocławek.

PRZEDSIĘWZIĘCIA
Miasto Włocławek
Urząd Miasta Włocławek
dy. Marcin Wojtkowski

Projekt Zarządzenia
nr 100/2020
z dnia 20.08.2020 r.
RADA MIASTA
WŁOCŁAWEK
Urząd Miasta Włocławek
T. (W) - 213
20.08.2020

Uzasadnienie

Zgodnie z § 6 Statutu Miejskiego Ośrodka Pomocy Rodzinie we Włocławku strukturę organizacyjną Ośrodka określa Regulamin Organizacyjny ustalony przez Dyrektora Miejskiego Ośrodka Pomocy Rodzinie i zatwierdzony przez Prezydenta Miasta Włocławek.

Regulamin Organizacyjny Miejskiego Ośrodka Pomocy Rodzinie we Włocławku został zatwierdzony przez Prezydenta Miasta Włocławek Zarządzeniem Nr 509/2019 z dnia 16 grudnia 2019 r. W dokumencie tym do chwili obecnej nie wprowadzono żadnych zmian.

Przedkładana propozycja zmiany związana jest z utworzeniem na terenie Gminy Miasto Włocławek Specjalistycznego Ośrodka Wsparcia dla Ofiar Przemocy w Rodzinie.

Proponuje się, żeby Specjalistyczny Ośrodek Wsparcia dla Ofiar Przemocy w Rodzinie we Włocławku funkcjonował przy Miejskim Ośrodku Pomocy Rodzinie we Włocławku, jako odrębna jednostka (komórka organizacyjna) podlegająca Dyrektorowi Miejskiego Ośrodka Pomocy Rodzinie we Włocławku. Kierownik SOW byłby bezpośrednio podległy Dyrektorowi MOPR. Pracę (sposób funkcjonowania) SOW określa odrębny Regulamin wewnętrzny, który stanowi załącznik do niniejszej zmiany Regulaminu Organizacyjnego Miejskiego Ośrodka Pomocy Rodzinie we Włocławku.

Proponowany Regulamin Organizacyjny MOPR i Regulamin SOW uwzględniają w całości wymogi rozporządzenia Ministra Pracy i Polityki Społecznej z dnia 22 lutego 2011 r. w sprawie standardu podstawowych usług świadczonych przez specjalistyczne ośrodki wsparcia dla ofiar przemocy w rodzinie, kwalifikacji osób zatrudnionych w tych ośrodkach, szczegółowych kierunków prowadzenia oddziaływań korekcyjno-edukacyjnych wobec osób stosujących przemoc w rodzinie oraz kwalifikacji osób prowadzących oddziaływania korekcyjno-edukacyjne (Dz.U. Nr 50, poz. 259).

Kierownik SOW musi zaś spełniać wymogi określone w art. 6a ustawy z dnia 29 lipca 2005 r. o przeciwdziałaniu przemocy w rodzinie (t.j. Dz.U. z 2020 r. poz. 218).

Powyższa jednostka powoływana jest w drodze zarządzenia Prezydenta Miasta Włocławek, zmieniającego zarządzenie w sprawie zatwierdzenia Regulaminu Organizacyjnego Miejskiego Ośrodka Pomocy Rodzinie we Włocławku. Obsługę SOW pod względem księgowym, kadrowym, i administracyjnym zapewniaby zgodnie z propozycją MOPR we Włocławku.

DYREKTOR
Miejski Ośrodek Pomocy Rodzinie
we Włocławku

Piotr Grudziński

GŁÓWNY SPECJALISTA

Hanna Lelewska

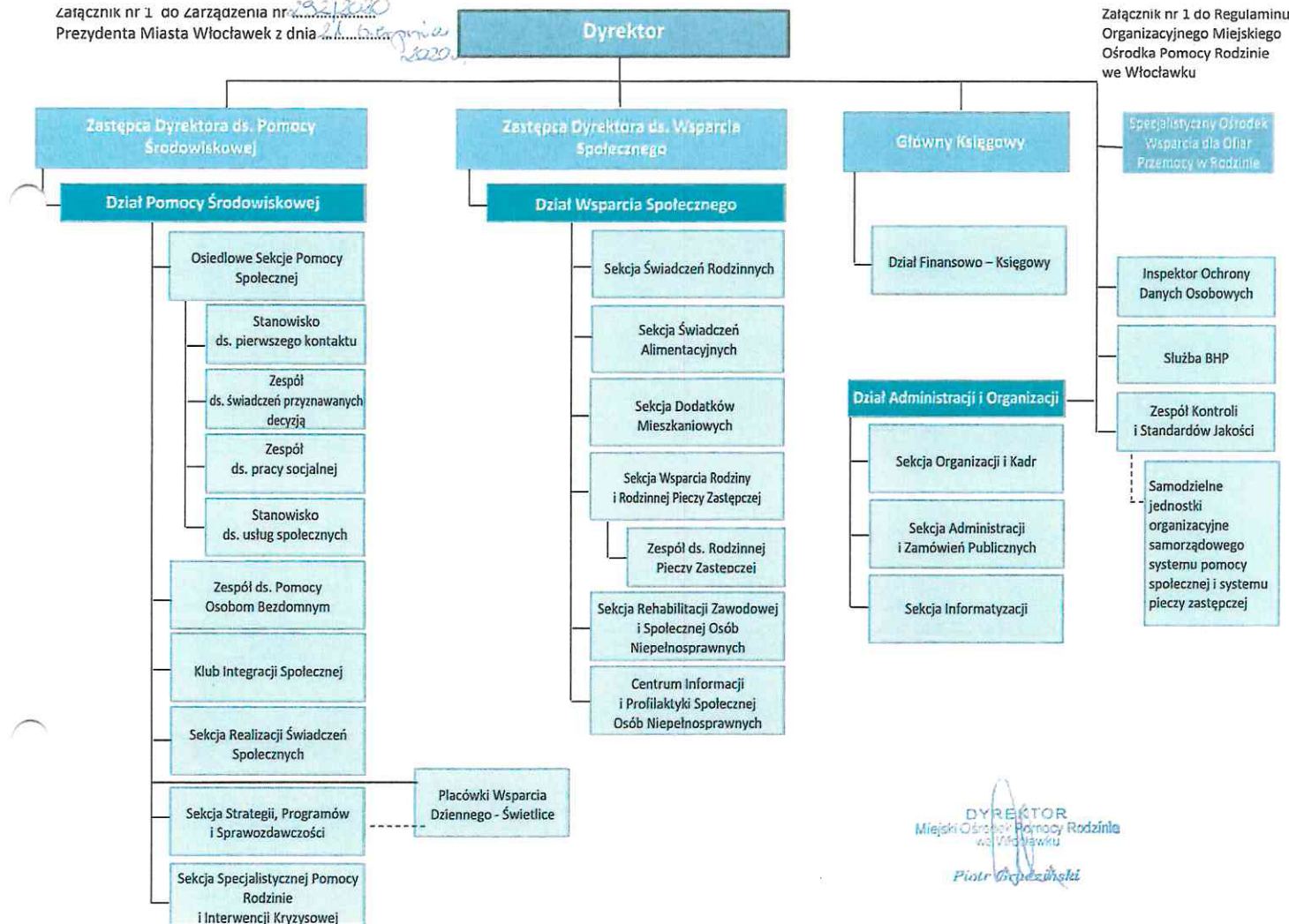
40.08.2020.

DYREKTOR WYDZIAŁU

Elżbieta Wierska

Załącznik nr 1 do zarządzenia nr 292/2020
Prezydenta Miasta Włocławek z dnia 21.05.2020r.

Załącznik nr 1 do Regulaminu
Organizacyjnego Miejskiego
Ośrodka Pomocy Rodzinie
we Włocławku



DYREKTOR
Miejski Ośrodek Pomocy Rodzinie
we Włocławku
Piotr Orzechowski

21 sierpnie 2020.

REGULAMIN SPECJALISTYCZNEGO OŚRODKA WSPARCIA DLA OFIAR PRZEMOCY RODZINIE WE WŁOCŁAWKU

I. Postanowienie Ogólne

1. Nazwa ośrodka brzmi „Specjalistyczny Ośrodek Wsparcia dla Ofiar Przemocy w Rodzinie we Włocławku” i jest używana na tablicach, pieczęciach, pismach itp. W wersji skróconej używana jest nazwa „Specjalistyczny Ośrodek”.
2. Siedziba Specjalistycznego Ośrodka usytuowana jest przy ul. Żytia 58 we Włocławku. Specjalistyczny Ośrodek funkcjonuje w ramach struktury Miejskiego Ośrodka Pomocy Rodzinie we Włocławku.
3. Nadzór nad realizacją zadań Specjalistycznego Ośrodka sprawuje Dyrektor Miejskiego Ośrodka Pomocy Rodzinie we Włocławku, natomiast za ich realizację bezpośrednio odpowiedzialność ponosi Kierownik Specjalistycznego Ośrodka.
4. Pomoc w Specjalistycznym Ośrodku jest udzielana zgodnie z zasadami wynikającymi z rozporządzenia Ministra Pracy i Polityki Społecznej z dnia 22 lutego 2011 r. w sprawie standardu podstawowych usług świadczonych przez specjalistyczne ośrodki wsparcia dla ofiar przemocy w rodzinie, kwalifikacji osób zatrudnionych w tych ośrodkach, szczegółowych kierunków prowadzenia oddziaływań korekcyjno-edukacyjnych wobec osób stosujących przemoc w rodzinie oraz kwalifikacji osób prowadzących oddziaływania korekcyjno-edukacyjne.
5. Standard podstawowych usług świadczonych przez Specjalistyczny Ośrodek obejmuje zakres interwencyjny, terapeutyczno-wspomagający oraz zapewnienie potrzeb bytowych.
6. Specjalistyczny Ośrodek dysponuje 12 miejscami noclegowymi przygotowanymi zgodnie z obowiązującymi przepisami prawa.
7. Specjalistyczny Ośrodek jest jednostką o zasięgu ogólnopolskim.

II. Zasady korzystania z pomocy Specjalistycznego Ośrodka.

1. Specjalistyczny Ośrodek świadczy pomoc ambulatoryjnie oraz z możliwością czasowego pobytu.

2. W zakresie ambulatoryjnym świadczona jest pomoc w zakresie interwencyjnym oraz terapeutyczno-wspomagająca, natomiast osobom przebywającym udzielana jest dodatkowo pomoc w zakresie zapewnienia potrzeb bytowych.
3. Udzielana pomoc specjalistyczna ma charakter bezpłatny, natomiast pomoc o charakterze socjalnym jest uzależniona od kryterium dochodowego wynikającego z przepisów prawa w zakresie pomocy społecznej.
4. Pobyt w Specjalistycznym Ośrodku jest możliwy dla osób z zachowaną zdolnością do samodzielnej egzystencji i samoobsługi, nie wykazujących zaburzeń psychicznych powodujących zagrożenie zdrowia lub życia tej oraz innych osób.
5. Specjalistyczny Ośrodek udziela pomocy:
 - 1) osobom, które doświadczają przemocy w rodzinie i w związku z tym nie mają możliwości pobytu w ich właściwym miejscu zamieszkania, z udziałem których jest prowadzona procedura Niebieskie Karty;
 - 2) osobom, które doświadczały przemocy w przeszłości, z udziałem których była prowadzona procedura Niebieskie Karty.
6. Osoba ubiegająca się o pomoc specjalistyczną otrzymuje ją na podstawie złożonego wniosku, rozpoznania jej sytuacji osobistej i rodzinnej, postawienia diagnozy i oddziaływań specjalistycznych, których celem jest:
 - 1) udzielenie osobie dotkniętej przemocą w rodzinie bezpłatnej pomocy, w szczególności w formie: poradnictwa psychologicznego, prawnego, socjalnego, zawodowego i rodzinnego, interwencji kryzysowej i wsparcia;
 - 2) zapewnienie osobie dotkniętej przemocą w rodzinie bezpiecznego schronienia w Specjalistycznym Ośrodku Wsparcia dla Ofiar Przemocy w Rodzinie;
 - 3) wspieranie osoby dotkniętej przemocą w rodzinie w rozwiązywaniu jej sytuacji życiowej, szczególnie w zakresie prawnym, rodzinnym, finansowym i zawodowym.
7. Podstawą określenia długości pobytu i zakresu udzielania pomocy specjalistycznej stanowią rodzinny wywiad środowiskowy przeprowadzony na podstawie ustawy z dnia 12 marca 2004 r. o pomocy społecznej oraz potwierdzenie prowadzenia procedury Niebieskie Karty w miejscu zamieszkania osoby lub jej rozpoczęcie przez pracownika Specjalistycznego Ośrodka.
8. Pobyt w Specjalistycznym Ośrodku trwa do trzech miesięcy z możliwością przedłużenia w przypadkach uzasadnionych sytuacją ofiary przemocy w rodzinie.
9. Plan pracy uwzględniający pomoc specjalistyczną jest przyjmowany w oparciu o diagnozę przeprowadzoną przez specjalistów Specjalistycznego Ośrodka, dokonywaną w przypadku

osób przebywających nie później niż do 14 dnia pobytu, a w przypadku osób korzystających z pomocy ambulatoryjnie – w oparciu o diagnozę wybranego przez nich specjalisty.

III. Prawa i obowiązki osoby przebywającej w Specjalistycznym Ośrodku

1. Osoba przebywająca w Specjalistycznym Ośrodku ma prawo do korzystania ze wszystkich usług, sprzętów i urządzeń zapewniających jej godny pobyt i przywracanie zdolności do rozwiązywania problemów życiowych i jest zobowiązana do dbałości o ich stan techniczny.
2. Korzystanie z urządzeń technicznych jest możliwe wyłącznie w miejscach dla nich przeznaczonych; nie ma możliwości używania własnych urządzeń zasilanych z sieci elektrycznej w pokojach mieszkalnych. Ładowanie telefonów komórkowych, laptopów itp. odbywa się w miejscu do tego wyznaczonym.
3. Teren Specjalistycznego Ośrodka można opuszczać w godzinach od 7.00 do 20.00 po odnotowaniu w książce wyjść mieszkańców.
4. Osoba przebywająca w Specjalistycznym Ośrodku może przyjmować gości w dni powszednie w godz. 10.00 – 17.00 w pomieszczeniu wskazanym przez pracownika; nie ma możliwości przyjmowania gości w pokojach mieszkalnych. Czas trwania wizyty jest uzależniony od aktualnych możliwości organizacyjnych i ustalany indywidualnie z osobą przebywającą.
5. W przypadku kontaktu z osobą, co do której zachodzi podejrzenie, że stosuje przemoc w rodzinie lub stosuje przemoc w rodzinie, jej pobyt na terenie Specjalistycznego Ośrodka jest możliwy wyłącznie za zgodą pracownika pełniącego dyżur.
6. Osoba przebywająca w Specjalistycznym Ośrodku ma prawo do jego opuszczenia na 2 doby, a w okresie świątecznym na 3 doby, po uprzednim odnotowaniu w ewidencji wyjść.
7. W przypadku opuszczenia Specjalistycznego Ośrodka na czas dłuższy niż 24 godziny bez powiadomienia, następuje przerwanie udzielania pomocy, o czym zawiadamiany jest właściwy dla miejsca zamieszkania osoby Ośrodek Pomocy Społecznej. Z uwagi na dobro i bezpieczeństwo małoletnich oraz osoby doświadczającej przemocy, powiadamiany jest Sąd Rodzinny oraz Policja.
8. Pobyt w Specjalistycznym Ośrodku jest możliwy wyłącznie dla osób niebędących pod wpływem alkoholu lub innych środków psychoaktywnych. W przypadku wątpliwości co do stanu trzeźwości osoby, pracownik Specjalistycznego Ośrodka może za zgodą osoby przeprowadzić wstępne badanie alko- lub narkotestem. W uzasadnionych przypadkach wzywana jest Policja.

9. Termin i czas trwania odwiedzin powinien być uzgodniony z pracownikiem dyżurującym, a z uwagi na możliwości techniczne, nie powinien trwać dłużej, niż 2 godziny.
10. W zakresie wspólnego pobytu osób w Specjalistycznym Ośrodku, są one zobowiązane przestrzegać:
 - 1) ciszy nocnej od godziny 22.00 do 6.00,
 - 2) pobytu dzieci do 10 roku życia w pokojach mieszkalnych od godz. 20.00,
 - 3) zakazu stosowania jakiegokolwiek formy przemocy,
 - 4) szanować godność i prywatność innych osób,
 - 5) nie podejmować zachowań niezgodnych z prawem lub niebezpiecznych dla życia lub zdrowia własnego lub innych osób,
 - 6) zakazu palenia tytoniu, zażywania środków zmieniających świadomość, spożywania i wnoszenia na teren Specjalistycznego Ośrodka alkoholu,
 - 7) zasady niezamykania drzwi pokoi mieszkalnych na klucz, z wyjątkiem sytuacji, w których pokój opuszczany jest przez wszystkich w nim zamieszkujących; klucz zostawiany jest u osoby dyżurującej.
11. Współpraca osoby korzystającej z pomocy specjalistycznej oparta jest o zasadę poufności, wspierania i usamodzielniania. Osoba korzystająca z pomocy informuje pracowników o zmianach w swojej sytuacji osobistej i materialnej, stosuje powszechne normy społeczne oraz działa zgodnie z porozumieniem o współpracy i planem pracy wynikającym z przyjętej diagnozy.
12. W przypadku rezygnacji z pobytu w Specjalistycznym Ośrodku Wsparcia osoba zamieszkująca jest zobowiązana poinformować osobiście lub telefonicznie pracownika Ośrodka o tym fakcie oraz podpisać oświadczenie o rezygnacji z oferowanej pomocy.
13. Każda osoba korzystająca z usług Specjalistycznego Ośrodka ma możliwość przekazania swoich potrzeb, spostrzeżeń i opinii Dyrektorowi Miejskiego Ośrodka Pomocy Rodzinie we Włocławku lub Kierownikowi Specjalistycznego Ośrodka Wsparcia dla Ofiar Przemocy w Rodzinie we Włocławku.

IV. Postanowienia końcowe

1. Specjalistyczny Ośrodek nie odpowiada za środki pieniężne mieszkańców oraz inne wartościowe przedmioty i nie przyjmuje depozytu oraz nie bierze odpowiedzialności za pozostawioną w lodówce żywność.

2. Pobyt w Specjalistycznym Ośrodku nie jest możliwy dla osób, które rażąco naruszają zasady współżycia społecznego, lub uporczywie nie podejmują współpracy, lub łamią zasady wynikające z Regulaminu.
3. W przypadku powyższych naruszeń, kierownik Specjalistycznego Ośrodka przeprowadza rozmowę motywującą do zachowania zgodnego z zasadami, a brak zmiany w powyższym zakresie może skutkować usunięciem osoby z miejsca pobytu.
4. Osoba przebywająca w Specjalistycznym Ośrodku ponosi odpowiedzialność materialną za sprzęt wspólny oraz za przekazane w użytkowanie na czas pobytu przedmioty i wyposażenie.

DYREKTOR
Miejski Ośrodek Turnocy Rodzina
we Włodzawku
Piotr Gładziński